



2

ОБЪЕКТЫ БЫТОВОГО ОБСЛУЖИВАНИЯ НАСЕЛЕНИЯ

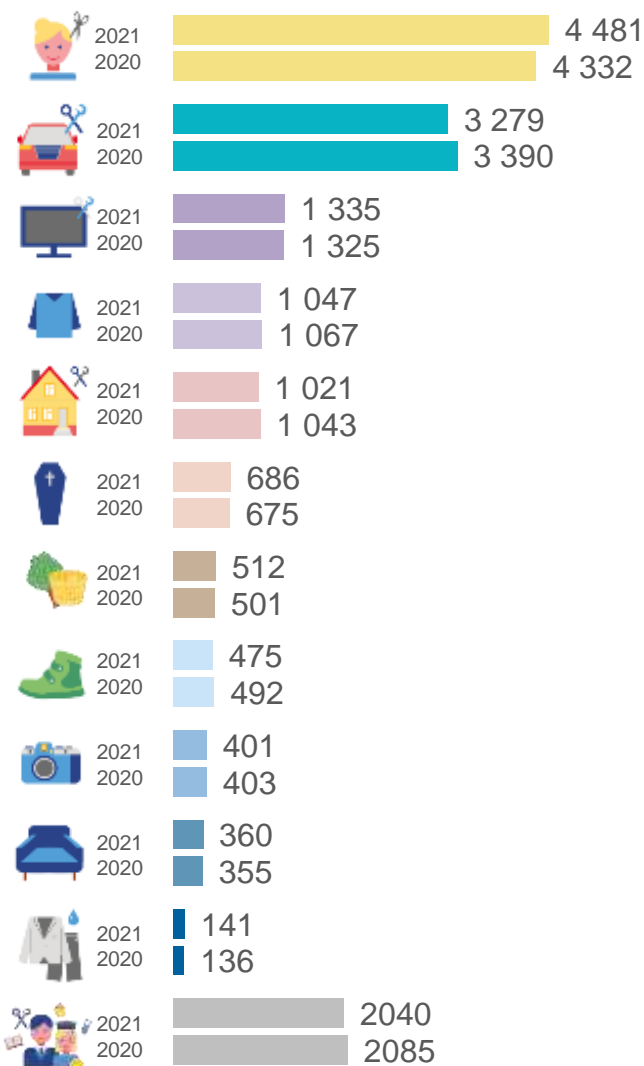
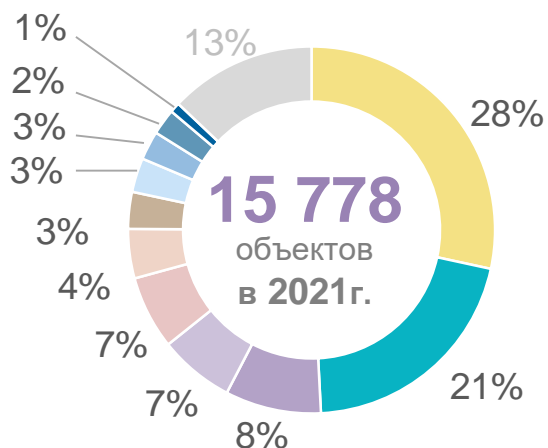
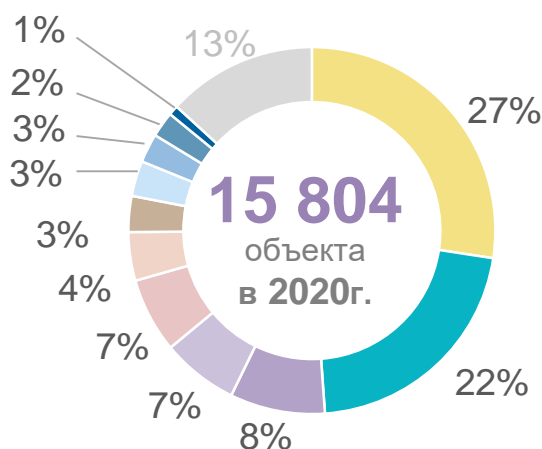


КРАСНОДАРСТАТ

Число и структура объектов бытового обслуживания

в процентах к итогу

единиц



- услуги парикмахерских
- техническое обслуживание и ремонт транспортных средств, машин и оборудования
- ремонт и техническое обслуживание бытовой радиоэлектронной аппаратуры, бытовых машин и приборов, ремонт и изготовление металлоизделий
- ремонт и пошив швейных, меховых и кожаных изделий, головных уборов и изделий текстильной галантереи, ремонт, пошив и вязание трикотажных изделий
- ремонт и строительство жилья и других построек
- ритуальные услуги
- услуги бань и душевых
- ремонт, окраска и пошив обуви
- услуги фотоателье
- изготовление и ремонт мебели
- химическая чистка и крашение, услуги прачечных
- прочие виды бытовых услуг



3

ОБЪЕКТЫ РОЗНИЧНОЙ ТОРГОВЛИ И ОБЩЕСТВЕННОГО ПИТАНИЯ



КРАСНОДАРСТАТ

Объекты розничной торговли



Магазины современного формата

(гипермаркеты, супермаркеты)

1 467

магазинов



25,1%

от общей площади торгового зала всех магазинов

Обеспеченность населения торговыми площадями современного формата

В среднем по Краснодарскому краю

230,6

м²/1000 человек

МО с максимальными значениями

г. Краснодар	601,8
г. Новороссийск	357,0
г. Геленджик	262,7
г. Сочи	244,7
Тбилисский район	214,1

Объекты общественного питания



Рестораны, кафе, бары

4 669
единиц



49 %

всех ресторанов, кафе и баров
расположено в 3-х городах:

- г. Сочи
- г. Краснодар
- г. Анапа

Обеспеченность населения местами

В среднем
по Краснодарскому краю

49

мест на 1000 человек

МО с максимальными значениями

г. Геленджик	253
г. Анапа	116
г. Сочи	103
Ейский район	83
Туапсинский район	64



4

СПОРТИВНЫЕ СООРУЖЕНИЯ



КРАСНОДАРСТАТ

Спортивные объекты



Детско-юношеские спортивные школы (включая филиалы)

247
школ



В 2021г. в них
занимались
спортом:

209 тыс.
человек

Загруженность одной спортивной школы

В среднем
по Краснодарскому краю

846
человек

МО с максимальными значениями

Тимашевский район	3 074
Приморско-Ахтарский район	1 645
Темрюкский район	1 585
Абинский район	1 392
Калининский район	1 283



5

КОММУНАЛЬНАЯ СФЕРА



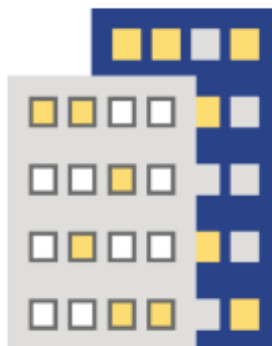
КРАСНОДАРСТАТ

Общая площадь жилых помещений

Всего

164,9 млн кв. метров

29,0 кв. метров на одного жителя



Ввод в действие жилых домов в 2021г.

(тысяч квадратных метров общей площади)

5 706,2

тыс. кв. метров



46,8%

построено населением

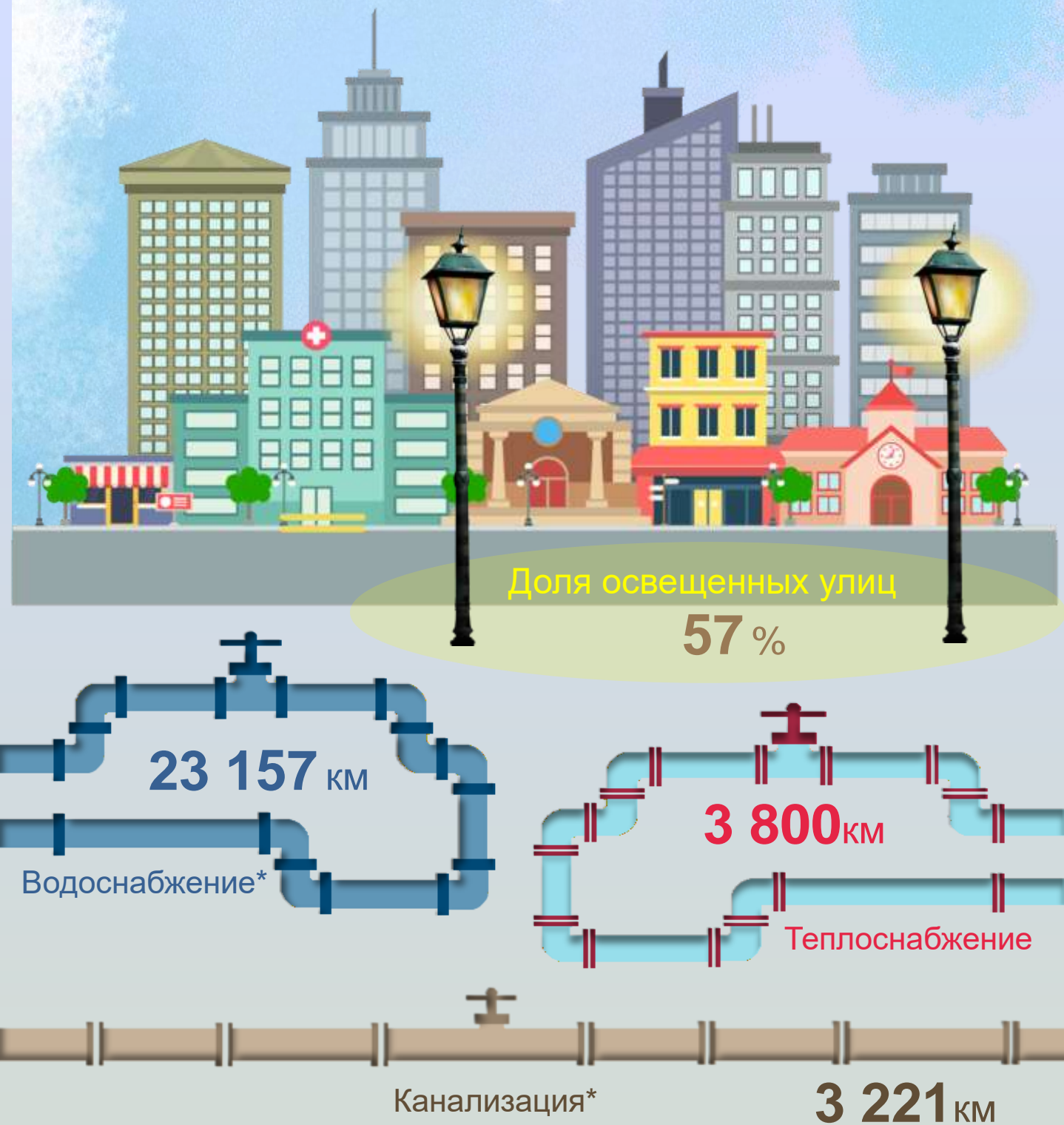
МО с максимальными значениями, тыс. кв. м

МО с максимальным темпом роста, %

г. Краснодар	2 617
г. Новороссийск	620
г. Анапа	523
г. Сочи	306
Динской район	150

Мостовской район	в 3,9р.
Выселковский район	в 2,1р.
Кавказский район	в 2,1р.
г. Новороссийск	160,5
Крымский район	153,5

Коммунальное хозяйство



*Одинокое протяжение уличной сети



6 ОРГАНИЗАЦИИ ЗДРАВООХРАНЕНИЯ



КРАСНОДАРСТАТ

Лечебно-профилактические организации (ЛПО)



3 294 единицы

Обеспеченность населения ЛПО

В среднем
по Краснодарскому краю

6

ЛПО на 10 000 человек

МО с максимальными значениями

г. Краснодар	16
Ейский район	8
Туапсинский район	8





7

ИНВЕСТИЦИИ В ОСНОВНОЙ КАПИТАЛ



КРАСНОДАРСТАТ

Инвестиции в основной капитал*

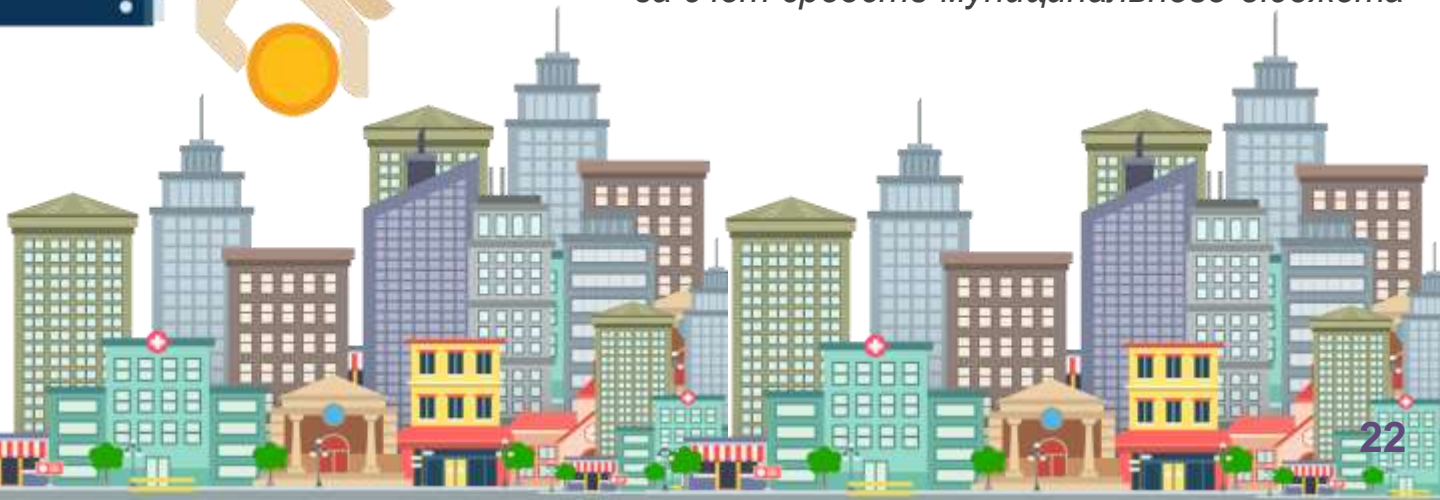
7 119,3

 млн
рублей

МО с наибольшими и наименьшими значениями
на 1000 человек населения, рублей



**за счет средств муниципального бюджета*





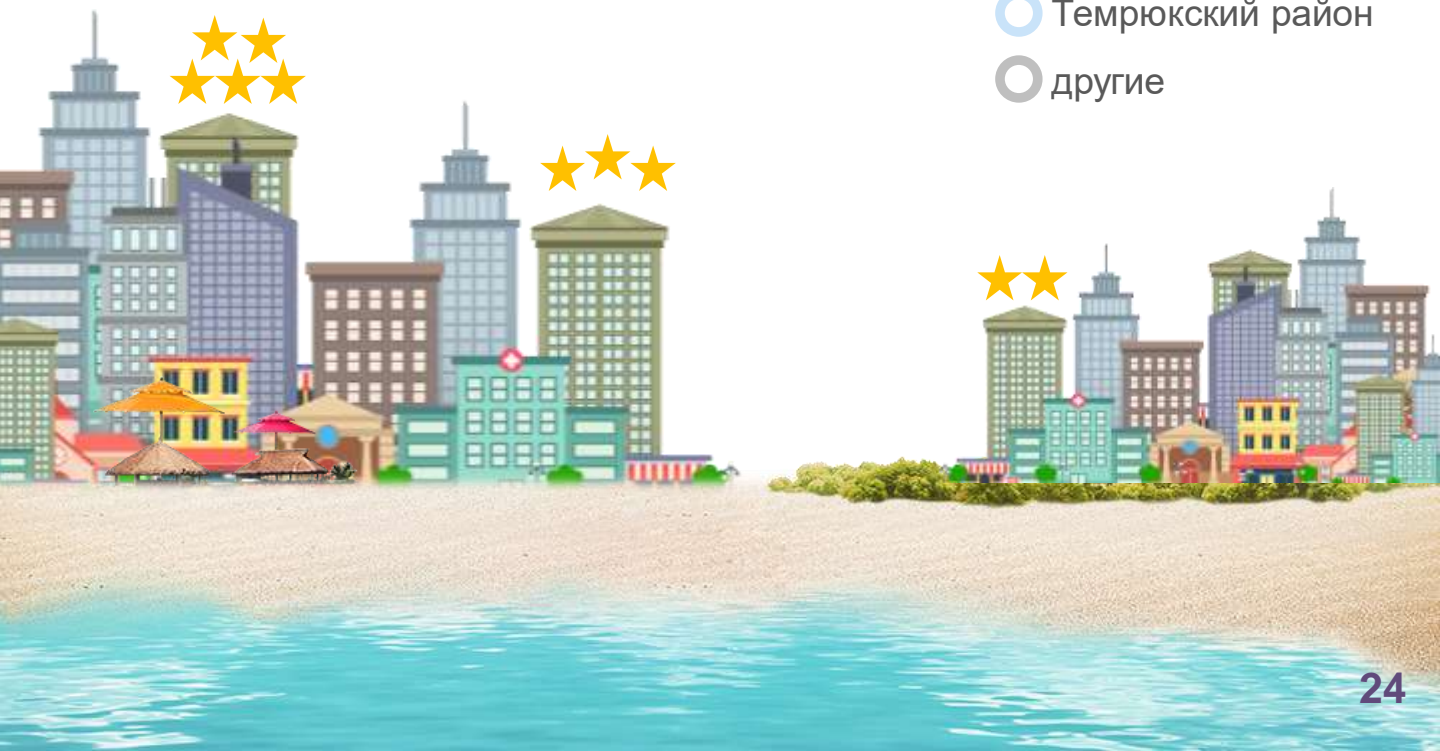
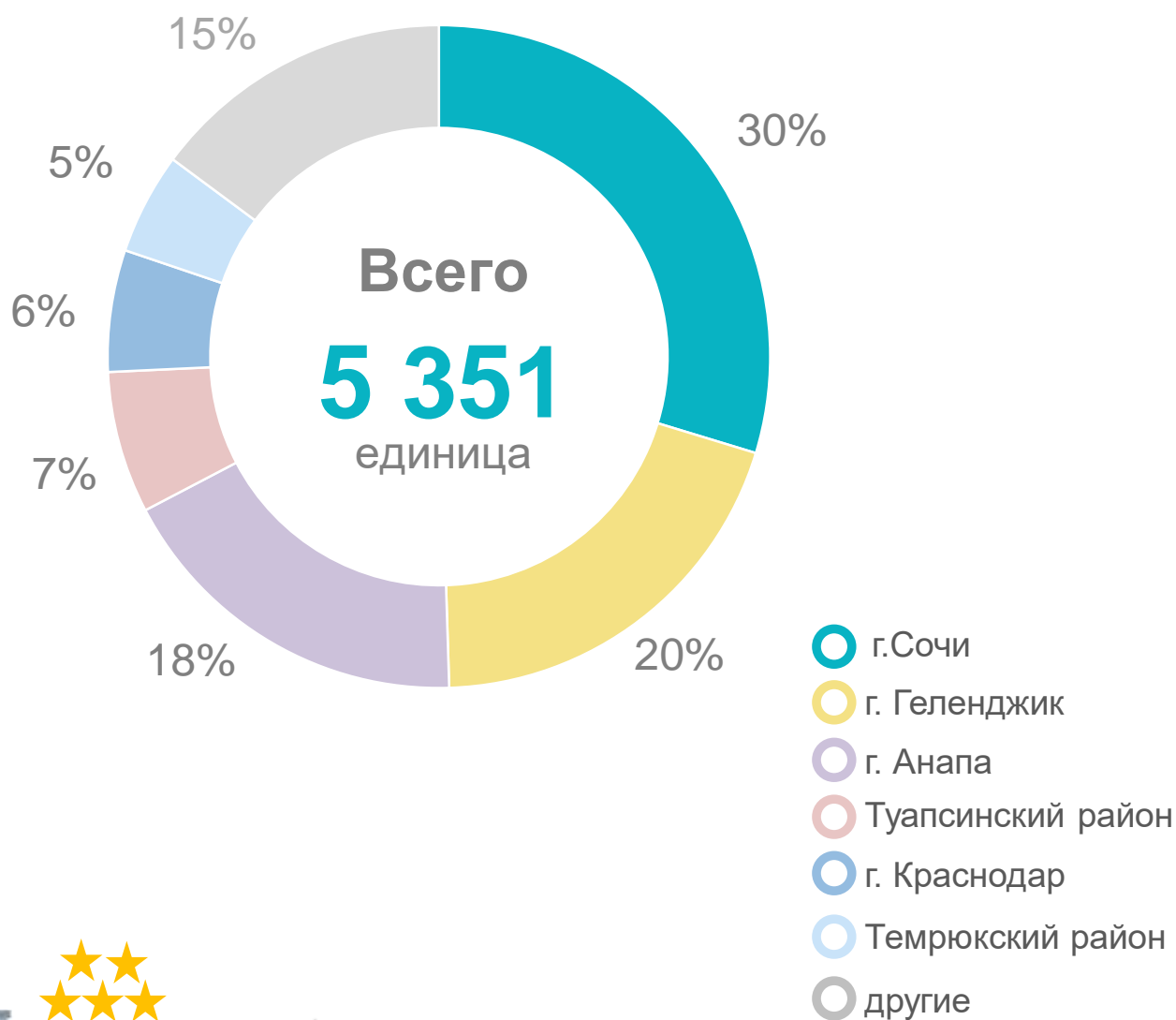
8

КОЛЛЕКТИВНЫЕ СРЕДСТВА РАЗМЕЩЕНИЯ



КРАСНОДАРСТАТ

Число коллективных средств размещения





9

ПОЧТОВАЯ И ТЕЛЕФОННАЯ СВЯЗЬ



КРАСНОДАРСТАТ

Почтовая и телефонная связь

(в сельских населенных пунктах)



- Телефонизированные
- Обслуживаемые почтовой связью



Полностью телефонизированы и обслуживаются почтой

15 МО Краснодарского края

г. Краснодар
г. Геленджик
г. Горячий Ключ
г. Новороссийск
Абинский район
Белоглинский район
Белореченский район
Выселковский район

Гулькевичский район
Ейский район
Каневской район
Красноармейский район
Куцевский район
Павловский район
Тихорецкий район



МЕТОДОЛОГИЯ



Территория – общая площадь земли и водных объектов, расположенных в пределах официально утвержденной черты муниципального образования.



Объекты бытового обслуживания населения – предприятия бытового обслуживания; специально оборудованные помещения, предназначенные для оказания услуг населению и обеспеченные необходимым оборудованием (ателье, мастерские, павильоны, салоны и тому подобное).



Магазин современного формата – магазин самообслуживания площадью более 400 кв.м, с широким ассортиментом и дополнительными сервисами для покупателей на своей территории (банкомат, парковка, кафе, аптеки и др.). К современным форматам относят гипермаркеты и супермаркеты.



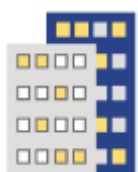
Площадь зала обслуживания посетителей – площадь помещений и открытых площадок, используемых для организации общественного питания без производственных участков, недоступных для потребителей.



Плоскостные спортивные сооружения – площадки для определенного или универсального вида занятий (волейбол, бадминтон и т.д., площадки для физкультурно-оздоровительных занятий, а также тренировочные (запасные) футбольные поля стадионов.



Общая протяженность улиц, проездов, набережных – протяженность улиц, проспектов, переулков, проездов, как замощенных, так и незамощенных, автомобильных дорог общего пользования местного значения, частных автомобильных дорог, переданных в аренду органам местного самоуправления, а также протяжение мостов, путепроводов и виадуков в пределах границ населенных пунктов муниципального образования.



Общая площадь жилых помещений – площадь помещений, предназначенных для удовлетворения гражданами бытовых и иных нужд, связанных с их проживанием в жилом помещении (за исключением балконов, лоджий, веранд и террас), включая специализированные жилые помещения (общежития, дома социального обслуживания населения и т.д.).



Ввод жилья – общая площадь жилых помещений во введенных в эксплуатацию жилых и нежилых зданиях, жилых домах, построенных в отчетном периоде.



Коллективные средства размещения – гостиницы, отели, хостелы, санатории, бальнео- и грязелечебницы, дома отдыха, пансионаты, базы отдыха, кемпинги и т.д.

ИНФРАСТРУКТУРА МУНИЦИПАЛЬНЫХ ОБРАЗОВАНИЙ КРАСНОДАРСКОГО КРАЯ

Статистический бюллетень

Ответственный за выпуск:

Отдел сводных статистических работ
и общественных связей
тел. (861)262-04-59

Распространение статистической информации:

Отдел информационно-статистических услуг Краснодарстата
1 этаж, к.4, тел. (861)262-60-46

Подписано в печать 26.08.2022г.

Формат 60x84 1/16

Печать офсетная

Тираж 3 экз.

Заказ 210

Отпечатано в Краснодарстате
350000, г. Краснодар, ул. Орджоникидзе, 29

<https://krsdstat.gks.ru>

E-mail: P23_krsdstat@gks.ru