



УПРАВЛЕНИЕ ФЕДЕРАЛЬНОЙ СЛУЖБЫ  
ГОСУДАРСТВЕННОЙ СТАТИСТИКИ  
ПО КРАСНОДАРСКОМУ КРАЮ  
И РЕСПУБЛИКЕ АДЫГЕЯ

(КРАСНОДАРСТАТ)

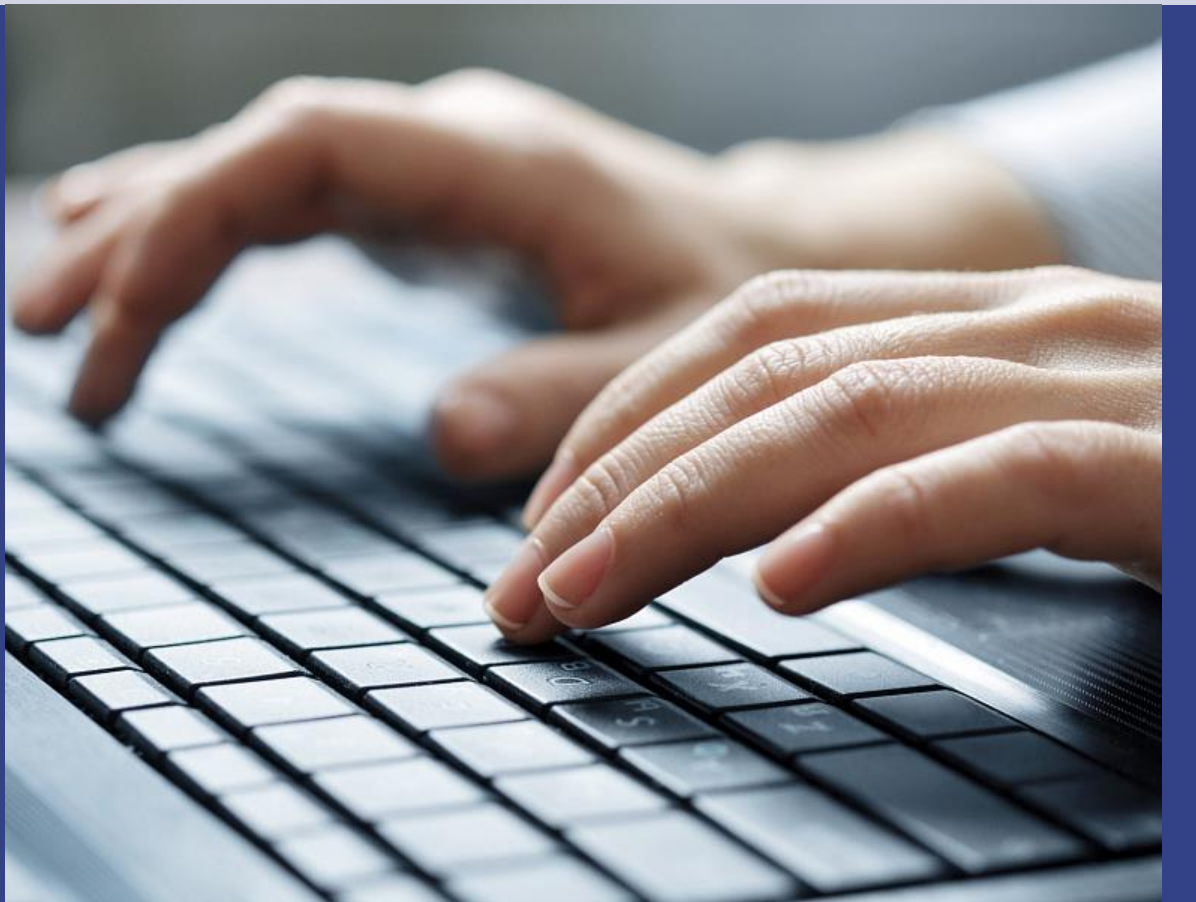
## Особенности заполнения формы федерального статистического наблюдения № П-4 «Сведения о численности и заработной плате работников» (квартальная)





Особенности заполнения  
формы федерального  
статистического наблюдения  
№ П-4 «Сведения  
о численности и заработной  
плате работников»  
(квартальная)

- 01 Основные нормативные документы
- 02 Порядок предоставления
- 03 Основные показатели
- 04 Особенности отражения призванных в рамках частичной мобилизации и добровольцев



В соответствии с **Федеральным законом от 30 декабря 2020 г. № 500** «О внесении изменений в Федеральный закон «Об официальном статистическом учете и системе государственной статистики в Российской Федерации» и ст. 8 Федерального закона «Об основах государственного регулирования торговой деятельности в Российской Федерации» первичные статистические данные по формам федерального статистического наблюдения предоставляются в форме электронного документа, подписанного электронной подписью. Предоставление отчетности в электронном виде с применением электронно-цифровой подписи возможно через операторов спецсвязи или по технологии Веб-сбор на сайте Краснодарстата (подробная информация о системе Веб-сбора размещена по адресу: [https://23@rosstat.gov.ru/Респондентам/ Статистическая отчетность в электронном виде/ Система Web-сбора](https://23@rosstat.gov.ru/Респондентам/Статистическая%20отчетность%20в%20электронном%20виде/)).



Организации, в отношении которых в соответствии с Федеральным законом от 26 октября 2002г. № 127-ФЗ «О несостоятельности (банкротстве)» (далее – Закон о банкротстве) введены процедуры, применяемые в деле о банкротстве, предоставляют данные по указанной форме до завершения в соответствии со статьей 149 Закона о банкротстве конкурсного производства и внесения в единый государственный реестр юридических лиц записи о ликвидации должника.

Непредоставление респондентами субъектам официального статистического учета первичных статистических данных в установленном порядке или несвоевременное предоставление этих данных либо предоставление недостоверных первичных статистических данных согласно ст. 13.19 КоАП РФ (в ред. закона от 30.12.2015 № 442-ФЗ) влечет наложение административного штрафа.





## Форма федерального статистического наблюдения № П-4 утверждена приказом Росстата от 29.07.2022 № 532

Сведения о численности и заработной плате работников предоставляют:

- территориальному органу Росстата в субъекте Российской Федерации по установленному им адресу

### Ежеквартально с 1-го рабочего дня по 15-е число после отчетного периода:

юридические лица (кроме субъектов малого предпринимательства), средняя численность работников которых в течение двух предыдущих лет не превышает 15 человек, включая работающих по совместительству и договорам гражданско-правового характера, и годовой оборот организации в течение двух предыдущих лет не превышает 800 млн рублей, всех видов экономической деятельности и форм собственности.

Для юридических лиц, средняя численность работников которых в течение двух предыдущих лет не превышает 15 человек, включая работающих по совместительству и договорам гражданско-правового характера, и годовой оборот организации в течение двух предыдущих лет не превышает 800 млн рублей, следующих организационно-правовых форм: потребительские кооперативы, потребительские общества, общественные организации, политические партии, профсоюзные организации, ассоциации (союзы), адвокатские бюро, коллегии адвокатов, казачьи общества, общины коренных малочисленных народов Российской Федерации, фонды (включая благотворительные, общественные, экологические), благотворительные учреждения, общественные учреждения, взамен предоставления формы № П-4 с ежеквартальной периодичностью устанавливается периодичность предоставления данных один раз в год по форме федерального статистического наблюдения № 1-Т «Сведения о численности и заработной плате работников».



юридические лица (кроме субъектов малого предпринимательства) всех видов экономической деятельности и форм собственности, зарегистрированные или прошедшие реорганизацию в текущем или предыдущем году, - независимо от средней численности работников и объема оборота организации, предоставляют отчет по форме № П-4 **ЕЖЕМЕСЯЧНО**





При наличии у юридического лица обособленных подразделений форма заполняется как по каждому обособленному подразделению, так и по юридическому лицу без этих подразделений.

По форме за отчетный период в случае отсутствия наблюдаемого явления обязательно направление респондентом подписанного в установленном порядке отчета по форме, незаполненного значениями показателей («пустого» отчета по форме). Во всех представляемых отчетах такого вида должен заполняться исключительно титульный раздел формы, а в остальных разделах не должно указываться никаких значений данных, в том числе нулевых и прочерков.

Обращаем Ваше внимание, если в отчетном году имела место реорганизация, изменение структуры юридического лица или изменение методологии определения показателей, то в форме данные приводятся исходя из новой структуры юридического лица или методологии, принятой в отчетном периоде.

При реорганизации юридического лица в форме преобразования юридическое лицо, являющееся правопреемником, должно предоставлять отчет по форме в срок, указанный на бланке формы, с начала отчетного месяца, в котором произошла реорганизация.

Юридические лица, предоставляющие форму ежеквартально, заполняют данные по всем графам - за период с начала года.



Респонденты, допустившие факты отражения первичных статистических данных за январь - декабрь отчетного года в форме № П-4 с нарушением указаний по их заполнению, арифметическими или логическими ошибками, не позднее 3 рабочих дней после обнаружения этих фактов самими респондентами или получения соответствующего уведомления от территориального органа Росстата предоставляют в соответствующий территориальный орган Росстата исправленные данные (заполненную форму № П-4) с приложением обоснования для внесения исправлений.

## Среднесписочная численность

учитываются  
работники,  
работавшие:

полный рабочий  
день -  
**как целая  
единица**

неполное рабочее  
время -  
**пропорционально  
отработанному  
времени**

*Работники, которым в соответствии с законодательством установлена сокращенная продолжительность рабочего времени (лица до 18 лет; занятые на вредных условиях труда; женщинам, которым предоставлены доп. перерывы в работе для кормления ребенка; женщины, работающие в сельской местности; инвалиды I и II групп) в среднесписочной численности учитываются как целые единицы*

не учитываются:

1. женщины, находившиеся в отпусках по беременности, родам и лица, находившиеся в отпусках в связи с усыновлением новорожденного ребенка непосредственно из родильного дома, а также в отпусках по уходу за ребенком (кроме работающих на условиях неполного рабочего времени или на дому с сохранением права на получение пособия по государственному социальному страхованию);
2. работники, обучающиеся в образовательных организациях и находившиеся в дополнительном отпуске без сохранения заработной платы, а также поступающие в образовательные организации, находившиеся в отпуске без сохранения заработной платы для сдачи вступительных экзаменов;
3. мобилизованные работники.





## Расчет среднесписочной численности для работников, принятых на неполный рабочий день, а также численности внешних совместителей

Лица, работавшие неполное рабочее время в соответствии с трудовым договором, штатным расписанием или переведенные с письменного согласия работника на работу на неполное рабочее время, при определении среднесписочной численности учитываются пропорционально отработанному времени.

Средняя численность внешних совместителей рассчитывается аналогично.



**Обращаем ваше внимание на то, что начиная с отчета за январь 2023 года, средняя численность работников (графы 1, 2, 3, 4) заполняется с двумя десятичными знаками после запятой.**



Количество отработанных человеко-часов  
(графы 5 и 6) формы № П-4 (квартальная)  
заполняется **нарастающим итогом!**

**Включаются:**

фактически отработанные работниками часы с учетом сверхурочных и отработанных в праздничные (нерабочие) и выходные (по графику) дни, как по основной работе (должности), так и по совмещаемой в этой же организации, включая часы работы в служебных командировках.

**Не включаются:**

- время нахождения в ежегодных, дополнительных, учебных отпусках; отпусках по инициативе администрации;
- время болезни, простоя;
- время повышения квалификации с отрывом от работы;
- время участия в забастовках;
- другие случаи отсутствия на работе вне зависимости от сохранения заработной платы.



Фонд оплаты труда за *отчетный период* заполняется *в тысячах рублей* с одним десятичным знаком:



Социальные выплаты (графа 11) формы № П-4 заполняются  
**в тысячах рублей**  
 с одним десятичным знаком

Выходное пособие,  
 дополнительные  
 компенсации  
 при увольнении

Выплаты,  
 вознаграждения  
 при выходе  
 на пенсию

Страховые премии (взносы),  
 уплаченные организацией  
 по договорам  
 медицинского страхования

Оплата абонементов  
 в группы здоровья, занятий  
 в спортивных секциях и т.п.)

Оплата стоимости  
 проездных документов

**Выплаты  
 социального  
 характера (гр.11)**

Материальная помощь,  
 предоставленная *отдельным*  
 работникам по семейным  
 обстоятельствам

Оплата путевок (компенсации)  
 на лечение, отдых, экскурсии  
 работникам и членам семей





В отчет по форме № П-4 не включаются следующие **расходы, которые не учитываются в фонде заработной платы и выплатах социального характера:**

- страховые взносы в Пенсионный фонд, Фонд социального страхования, Федеральный фонд обязательного медицинского страхования, территориальные фонды обязательного медицинского страхования, взносы на обязательное социальное страхование от несчастных случаев на производстве и профессиональных заболеваний;
- пособия и другие выплаты за счет средств государственных внебюджетных фондов, в частности, пособия по временной нетрудоспособности, по беременности и родам, при рождении ребенка, по уходу за ребенком, оплата санаторно-курортного лечения и оздоровления работников, их семей и т.п., страховые выплаты по обязательному социальному страхованию от несчастных случаев на производстве и профессиональных заболеваний;
- суммы пособий по временной нетрудоспособности, выплачиваемые за счет средств организации в соответствии с законодательством Российской Федерации, в том числе за первые три дня временной нетрудоспособности.



В связи с вступлением в силу Указа Президента Российской Федерации от 21 сентября 2022 г. № 647 «Об объявлении частичной мобилизации в Российской Федерации», постановления Правительства Российской Федерации от 22.09.2022 № 1677 «О внесении изменений в особенности правового регулирования трудовых отношений и иных непосредственно связанных с ними отношений в 2022 и 2023 годах» и принятием проекта федерального закона «О внесении изменений в Трудовой кодекс Российской Федерации» при отражении призванных в рамках частичной мобилизации и добровольцев, заключивших соответствующие контракты в формах федерального статистического наблюдения следует иметь ввиду следующее.

Особенность призыва на военную службу по мобилизации в соответствии с вышеупомянутыми документами состоит в том, что за призванными сохраняется рабочее место, а действие заключенного с ними трудового договора приостанавливается на период прохождения работниками военной службы или оказания ими добровольного содействия в выполнении задач, возложенных на Вооруженные Силы Российской Федерации.


В этой связи призванные по мобилизации и добровольцы на весь период прохождения военной службы или оказания добровольного содействия Вооруженным Силам Российской Федерации должны включаться в списочную численность работников как целые единицы и исключаться из среднесписочной численности.

Таким образом **в отчет по форме № П-4 «Сведения о численности и заработной плате работников» призванные по мобилизации и добровольцы в среднесписочной численности (графа 2) не отражаются.** При этом начисленные им после приостановления трудового договора (служебного контракта) **суммы выплат**, учитываемые в фонде заработной платы в соответствии с Указаниями по заполнению форм федерального статистического наблюдения, утвержденными приказом Росстата от 30 ноября 2022 г. № 872 (например, премии по итогам работы за год), **следует отразить в фонде заработной платы, начисленной работникам несписочного состава (графа 10).**

В случае, когда на место призванного или добровольца на период прохождения ими службы будут приняты иные работники по срочному трудовому договору на время исполнения обязанностей отсутствующего работника, такие работники отражаются в отчетности аналогично принятым на «декретные ставки», т.е. включаются как в списочную, так и в среднесписочную численность, а их начисленная заработная плата – в фонд заработной платы работников списочного состава.

Методология заполнения показателей отчетности по труду подробно изложена в Указаниях по заполнению унифицированных форм, утвержденных приказом Росстата от 30.11.2022 г. № 872.

Вы можете скачать этот документ с сайта Краснодарстата в разделе **Респондентам/ Информация для респондентов/ Информационные письма /Унифицированная отчетность.**



Спасибо за  
внимание!